



**ЭКОКОНСАЛТ**

Центр муниципальной  
экономики и экологии

**Программа комплексного развития  
транспортной инфраструктуры  
Воздвиженского сельского поселения  
Курганинского района Краснодарского края  
на период 2016-2030 годы**

[ekokonsalt.ru](http://ekokonsalt.ru)

Ставрополь 2016 г.

Приложение  
к постановлению администрации  
Воздвиженского сельского поселения  
Курганинского района  
Краснодарского края  
«\_\_\_» \_\_\_\_\_ 2016г. № \_\_\_\_\_

**Программа комплексного развития транспортной  
инфраструктуры Воздвиженского сельского поселения  
Курганинского района Краснодарского края  
на период 2016-2030 годы**

## Оглавление

<b>Введение.....</b>	<b>3</b>
<b>Паспорт программы.....</b>	<b>5</b>
<b>Общие сведения.....</b>	<b>9</b>
<b>1. Характеристика существующего состояния транспортной инфраструктуры поселения.....</b>	<b>14</b>
<b>2. Прогноз транспортного спроса, изменения объемов и характера передвижения населения и перевозок грузов на территории поселения.....</b>	<b>21</b>
<b>3. Принципиальные варианты развития транспортной инфраструктуры поселения.....</b>	<b>33</b>
<b>4. Мероприятия и целевые показатели программы.....</b>	<b>36</b>
<b>5. Финансовое обеспечение программы.....</b>	<b>43</b>
<b>6. Оценка эффективности мероприятий программы.....</b>	<b>47</b>
<b>7. Предложения по совершенствованию обеспечения деятельности в сфере транспортного обслуживания населения.....</b>	<b>49</b>

## Введение

Одним из основополагающих условий развития поселения является комплексное развитие транспортной инфраструктуры. Этапом, предшествующим разработке основных мероприятий Программы, является проведение анализа и оценка социально-экономического и территориального развития муниципального образования.

Анализ и оценка социально-экономического и территориального развития муниципального образования, а также прогноз его развития проводится по следующим направлениям:

- демографическое развитие;
- перспективное строительство;
- состояние транспортной инфраструктуры.

Программа направлена на обеспечение надежного и устойчивого обслуживания потребителей услугами, снижение износа объектов транспортной инфраструктуры. Основными целями программы являются:

- обеспечение безопасности, качества и эффективности транспортного обслуживания населения, а также юридических лиц и индивидуальных предпринимателей, осуществляющих экономическую деятельность (далее субъекты экономической деятельности) на территории муниципального образования;
- обеспечение доступности объектов транспортной инфраструктуры для населения и субъектов экономической деятельности в соответствии с нормативами градостроительного проектирования поселения;
- развитие транспортной инфраструктуры в соответствии с потребностями населения в передвижении, субъектов экономической деятельности - в перевозке пассажиров и грузов на территории муниципального образования;
- развитие транспортной инфраструктуры, сбалансированное с градостроительной деятельностью в муниципальном образовании;
- обеспечение условий для управления транспортным спросом;
- создание приоритетных условий для обеспечения безопасности жизни и здоровья участников дорожного движения по отношению к экономическим результатам хозяйственной деятельности;
- создание приоритетных условий движения транспортных средств общего пользования по отношению к иным транспортным средствам;
- условия для пешеходного и велосипедного передвижения населения;
- эффективность функционирования действующей транспортной инфраструктуры.

Бюджетные средства, направляемые на реализацию программы, должны быть предназначены для реализации проектов модернизации объектов транспортной инфраструктуры и дорожного хозяйства, связанных с ремонтом, реконструкцией

существующих объектов, а также со строительством новых объектов. Таким образом, Программа является прогнозно-плановым документом, во-первых, формулирующим и увязывающим по срокам, финансовым, трудовым, материальным и прочим ресурсам реализацию стратегических приоритетов в сфере развития транспортной инфраструктуры муниципального образования, во-вторых, формирующим плановую основу взаимодействия членов местного сообщества, обеспечивающего и реализацию стратегических приоритетов, и текущее сбалансированное функционирование экономического и социального секторов муниципального образования.

## Паспорт программы

Наименование программы	Программа комплексного развития транспортной инфраструктуры Воздвиженского сельского поселения Курганинского района Краснодарского края на период 2016-2030 годы
Основание для разработки Программы	<p>Правовыми основаниями для разработки Программы комплексного развития транспортной инфраструктуры являются:</p> <ol style="list-style-type: none"> <li>1. Градостроительный кодекс Российской Федерации;</li> <li>2. Федеральный закон от 06 октября 2003 года №131-ФЗ «Об общих принципах организации местного самоуправления в Российской Федерации»;</li> <li>3. Постановление Правительства РФ от 25 декабря 2015 года №1440 «Об утверждении требований к программам комплексного развития транспортной инфраструктуры поселений, городских округов».</li> </ol>
Заказчик Программы	Администрация Воздвиженского сельского поселения Курганинского района Краснодарского края
Основной разработчик программы	Общество с ограниченной ответственностью «Экоконсалт»
Цели Программы	<ul style="list-style-type: none"> <li>– развитие современной и эффективной транспортной инфраструктуры, обеспечивающей ускорение товародвижения и снижение транспортных издержек в экономике;</li> <li>– повышение доступности услуг транспортного комплекса для населения;</li> <li>– повышение комплексной безопасности и устойчивости транспортной системы;</li> <li>– создание условий для управления транспортным спросом.</li> </ul>
Задачи Программы	<ul style="list-style-type: none"> <li>– увеличение протяженности автомобильных дорог местного значения, соответствующих нормативным требованиям;</li> <li>– повышение надежности и безопасности движения по автомобильным дорогам местного значения;</li> <li>– обеспечение устойчивого функционирования автомобильных дорог местного значения;</li> <li>– увеличение количества стоянок для автотранспорта, создание условий для парковок автомобилей в</li> </ul>

	<p>установленных местах, освобождение придомовых территорий, пешеходных зон от автомобилей;</p> <ul style="list-style-type: none"> <li>– создание приоритетных условий движения транспортных средств общего пользования по отношению к иным транспортным средствам;</li> <li>– создание условий для пешеходного и велосипедного передвижения населения.</li> </ul>
Целевые индикаторы и показатели	<ul style="list-style-type: none"> <li>– доля протяженности автомобильных дорог общего пользования местного значения, соответствующих нормативным требованиям к транспортно-эксплуатационным показателям;</li> <li>– доля протяженности автомобильных дорог общего пользования местного значения, не отвечающих нормативным требованиям, в общей протяженности автомобильных дорог общего пользования местного значения;</li> <li>– обеспеченность постоянной круглогодичной связи с сетью автомобильных дорог общего пользования по дорогам с твердым покрытием;</li> <li>– количество дорожно-транспортных происшествий из-за сопутствующих дорожных условий на сети дорог федерального, регионального и межмуниципального значения;</li> <li>– обеспеченность транспортного обслуживания населения.</li> </ul>
Сроки и этапы реализации Программы	<p>Мероприятия Программы охватывают период 2016 – 2020 годы и на перспективу до 2030 года. Мероприятия и целевые показатели (индикаторы), предусмотренные программой, рассчитаны на первые 5 лет с разбивкой по годам, а на последующий период (до окончания срока действия программы) - без разбивки по годам.</p>
Объемы и источники финансового обеспечения Программы	<p>Общий объем финансирования Программы составляет в 2016-2030 годах – 612 692,15 тыс. рублей за счет бюджетных средств разных уровней и привлечения внебюджетных источников.</p> <p>Бюджетные ассигнования, предусмотренные в плановом периоде 2016- 2030 годов, могут быть уточнены при формировании проекта местного бюджета.</p> <p>Объемы и источники финансирования ежегодно уточняются при формировании бюджета муниципального образования на соответствующий год. Все суммы показаны в ценах соответствующего периода.</p>

<p>Запланированные мероприятия программы</p>	<p>Для реализации поставленных целей и решения задач Программы, достижения планируемых значений показателей и индикаторов предусмотрено выполнение следующих мероприятий:</p> <p>1. Мероприятия по содержанию автомобильных дорог общего пользования местного значения и искусственных сооружений на них, а также других объектов транспортной инфраструктуры.</p> <p>Реализация мероприятий позволит выполнять работы по содержанию автомобильных дорог и искусственных сооружений на них в соответствии с нормативными требованиями.</p> <p>2. Мероприятия по ремонту автомобильных дорог общего пользования местного значения и искусственных сооружений на них.</p> <p>Реализация мероприятий позволит сохранить протяженность участков автомобильных дорог общего пользования местного значения, на которых показатели их транспортно-эксплуатационного состояния соответствуют требованиям стандартов к эксплуатационным показателям автомобильных дорог.</p> <p>3. Мероприятия по капитальному ремонту автомобильных дорог общего пользования местного значения и искусственных сооружений на них.</p> <p>Реализация мероприятий позволит сохранить протяженность участков автомобильных дорог общего пользования местного значения, на которых показатели их транспортно-эксплуатационного состояния соответствуют категории дороги.</p> <p>4. Мероприятия по строительству и реконструкции автомобильных дорог общего пользования местного значения и искусственных сооружений на них.</p> <p>Реализация мероприятий позволит сохранить протяженность автомобильных дорог общего пользования местного значения, на которых уровень загрузки соответствует нормативному.</p> <p>5. Мероприятия по организации дорожного движения.</p> <p>Реализация мероприятий позволит повысить уровень качества и безопасности транспортного обслуживания населения.</p>
--	---



	<p>6. Мероприятия по ремонту и строительству пешеходных и велосипедных дорожек.</p> <p>Реализация мероприятий позволит повысить качество велосипедного и пешеходного передвижения населения.</p>
--	--

## Общие сведения

На основании Закона Краснодарского края «Об установлении границ муниципального образования Курганинский район, наделении его статусом муниципального района, образовании в его составе муниципальных образований – городского и сельских поселений – и установлении их границ», принятого Законодательным Собранием Краснодарского края 21 апреля 2004 года, были установлены границы муниципального образования Курганинский район, в его составе были образованы муниципальные образования – городское и сельские поселения – и установлены их границы.

Воздвиженское сельское поселение входит в состав муниципального образования Курганинский район и наделено статусом муниципального образования. Сельское поселение расположено на северо-западной окраине муниципального образования Курганинский район и граничит:

- на севере – с Тбилисским районом;
- на юге – с Республикой Адыгея;
- на западе – с Усть-Лабинским районом;
- на востоке – с Темиргоевским сельским поселением.

В состав Воздвиженского сельского поселения входят 2 населенных пункта ст. Воздвиженская и х. Сухой Кут. Общая площадь поселения составляет 7353,6 га.

Центр поселения станица Воздвиженская и хутор Сухой Кут расположены в северо-западной части муниципального образования Курганинский район. Рельеф территории спокойный и представляет собой степную равнину, разделенную системой речных и балочных долин. На территории поселения протекает одна крупная водная артерия – река Лаба, по которой проходит южная граница поселения и несколько балок таких как Малый Зеленчук и Средний Зеленчук.

По направлению запад – восток территорию поселения пересекают две автомобильные дороги регионального значения II- III технической категории,

г. Усть-Лабинск – г. Лабинск – ст-ца Упорная проходя в северной части поселения и станицы Воздвиженской. К ней примыкает дорога IV технической категории ст-ца Тбилисская – ст-ца Воздвиженская.

### **Климатическая характеристика**

По агроклиматическому районированию территория Курганинского района Краснодарского края относится к IV агроклиматическому району и характеризуется гидротермическим коэффициентом – 1,2-1,5 с количеством осадков – 600,8-788,2 мм. В теплый период здесь выпадает до  $\frac{3}{4}$  общего количества осадков.

В целом по Курганинскому району, минимальная многолетняя температура воздуха наблюдается в январе (абсолютная  $-34^{\circ}\text{C}$  и среднемесячная  $-3,4^{\circ}\text{C}$ ), а максимальная в июне (абсолютная  $+41^{\circ}\text{C}$ , среднемесячная  $+22,7^{\circ}\text{C}$ ).

Близость незамерзающего зимой Черного моря, отделенного от района высокими Кавказскими горами, и открытость территории в сторону Русской равнины создают очень неустойчивый, но мягкий климат.

Зима. Для зимнего периода (декабрь-февраль) характерно большое количество дней с оттепелями. Обычно снежный покров появляется в первой декаде декабря и сходит в первой декаде марта, число дней со снежным покровом (высота его не превышает 20 см), колеблется в пределах 45-65, максимальная глубина промерзания почвы 12-27 см (нормативная – 80 см).

В феврале происходит постепенное нарастание температуры и в конце февраля – начале марта среднесуточная температура воздуха достигает устойчивых положительных значений. Период с температурой воздуха выше 0<sup>0</sup>C продолжается 282-287 дней.

Лето. Наступает в первой половине мая. Это жаркое время года с недостаточным увлажнением. Осадки в это время года носят преимущественно ливневый характер. Ветры неустойчивы по направлению, скорость их наименьшая в году.

Осень. В первой половине характеризуется сухой и ясной погодой. Во второй половине температура воздуха заметно снижается, осадки усиливаются. Это связано с проникновением влажных воздушных масс атлантического происхождения. Погода мягкая и теплая с постепенным нарастанием количества осадков к октябрю–ноябрю, причем осадки в это время носят характер затяжных морозящих дождей.

Весна. Наступает в конце февраля. Нарастание тепла – быстрое. Преобладают восточные и северо-восточные ветры, несущие сухую ясную погоду. В весенний период наблюдаются максимальные скорости ветра, и число ветреных дней достигает максимума. Отмечаются пыльные бури. Количество осадков увеличивается с преобладанием ливневых дождей.

В летнее время преобладают господствующие ветра – западные, а зимой – восточные и северо-восточные. Среднегодовая скорость ветра изменяется, от 3,3 до 5,7 м/сек.

Радиационный режим характеризуется поступлением большого количества солнечного тепла. Годовая суммарная радиация достигает 120-125 ккал/см<sup>2</sup>. Максимальный приток тепла приходится на июнь-июль – 13-15 ккал/см<sup>2</sup>; минимальный – на декабрь-январь – 1,7-2,9 ккал/см<sup>2</sup>.

Потери тепла в виде отраженной радиации составляют около 60 ккал/см<sup>2</sup>, при этом радиационный баланс в среднем за год остается положительным – до 40 ккал/см<sup>2</sup>.

### **Станица Воздвиженская**

Жилая зона станицы включает жилую застройку с учреждениями обслуживания, зелеными насаждениями, объектами и сооружениями коммунального назначения, транспорта и инфраструктуры. Преобладающей в жилой зоне является жилая застройка с приусадебными участками.

Многофункциональный общественный центр исторически сложился в

геометрическом центре станицы в квартале между улицами Первомайская и Колхозная. В его состав входят учреждения станичного и межселенного значения: административное здание, отделение банка и почтовой связи, Дом культуры, храм, магазины, гостиница, школа, амбулатория, спортивные площадки и т.д.

Формирование планировочной структуры жилой зоны станицы обусловлено направлением русла реки Лаба и сложившейся транспортной инфраструктурой (категорированной автомобильной дорогой).

Сетка улиц образует кварталы преимущественно прямоугольной формы, застроенные по периметру жилыми домами с преобладанием индивидуальных домов усадебного типа. Сложившаяся структура жилой застройки характеризуется высокой плотностью в центре станицы и средней на окраинах.

Станица недостаточно обеспечена спортивными объектами, отсутствуют предприятия бытового обслуживания, недостаточно зеленых насаждений общего пользования, отсутствует благоустроенная зона отдыха, вдоль реки Лаба.

Производственная зона представлена промышленными предприятиями различного класса вредности. Они расположены разрозненно отдельными площадками по всему периметру населенного пункта. Имеется ряд отдельно стоящих предприятий прилегающих к жилой зоне станицы Воздвиженской.

По улице Маяковского находится здание пожарного депо на 1 автомобиль.

### **Хутор Сухой Кут**

В границах хутора Сухой Кут расположены те же виды функциональных зон, что и на территории центра поселения, описанные выше.

Территория хутора непосредственно прилегает к станице Воздвиженской с восточной стороны. Транспортная связь с центром поселения осуществляется по автодороге, которая является естественным продолжением улицы Красной с районным центром и другими населенными пунктами осуществляется по автодорогам регионального значения.

Территориальная организация населенного пункта – это линейная структура жилого образования вдоль улиц Красная и Пролетарская состоящая из зон жилой, общественно-деловой, производственной застройки и специального назначения (действующее кладбище). Большую часть территории хутора составляет территория жилой застройки усадебного типа с большемерными приусадебными участками. Из объектов обслуживания в хуторе функционируют: Детский сад, два магазина, Дом культуры в котором расположены зрительный зал, отделение почтовой связи, ФАП.

Очень низок уровень благоустройства территории, обеспеченности населения зелеными насаждениями общего пользования, инженерным оборудованием застройки, отсутствуют предприятия бытового обслуживания.

Производственная зона представлена в основном сельскохозяйственными предприятиями расположенными разрозненно на севере, востоке, юго-западе, а также

среди жилой застройки.

### **Структура экономики.**

Сложившаяся территориально-планировочная структура Воздвиженского сельского поселения образована также землепользованиями сельскохозяйственного назначения крупного землепользователя ЗАО Воздвиженское, а также крестьянско-фермерских и крестьянских хозяйств, на которых расположены животноводческие предприятия, полевые станы бригад, склад ядохимикатов и минеральных удобрений, взлетно-посадочная полоса для сельскохозяйственной авиации.

Площадь земель сельскохозяйственного назначения занимает большую часть общей площади поселения.

Структуру обслуживания населенного пункта образуют сеть предприятий и учреждений культурно-бытового назначения, размещенные на его территории, которые должны полнее удовлетворять потребности населения в организации быта, отдыха, воспитания и образования.

Учреждения образования в сельском поселении представлены средней общеобразовательной школой, расположенной в станице Воздвиженской вместимостью 560 учащихся.

Учреждения дошкольного образования в Воздвиженском сельском поселении представлены двумя детскими садами, один из которых находится в станице Воздвиженской и рассчитан на 99 мест, второй расположен в хуторе Сухой Кут и рассчитан на 30 мест.

На территории поселения действуют учреждения культуры, в станице Воздвиженской расположены Дом культуры на 256 мест и библиотека, в хуторе Сухой Кут находятся сельский клуб на 80 мест и библиотека.

Объекты здравоохранения представлены: в станице – врачебной амбулаторией на 30 посещений в смену и аптекой, в хуторе Сухой Кут – фельдшерско-акушерским пунктом и аптекой.

Из спортивных объектов в поселении имеются 3 спортивных площадки общей площадью 10950 м<sup>2</sup>.

На территории Воздвиженского сельского поселения предприятия розничной торговли расположены во всех населенных пунктах, их общая торговая площадь насчитывает 232 м<sup>2</sup>.

Кроме того, в станице Воздвиженской расположены отделение почтовой связи и отделение Сбербанка РФ.

Экономика муниципального образования Воздвиженское сельское поселение имеет аграрную направленность. Экономически значимые объекты промышленного производства на территории сельского поселения отсутствуют.

На территории муниципального образования Воздвиженское сельское поселение основными видами производимой сельскохозяйственной продукции являются зерно и

сахарная свекла.

На территории поселения в сельскохозяйственном производстве поселения заняты: предприятия, одно из которых крупное, 92 крестьянско-фермерских хозяйства и 840 личных подсобных хозяйств.

Единственное крупное предприятие поселения – ЗАО «Воздвиженское» занимается производством сельскохозяйственной продукции, общее количество работающих на предприятии составляет 459 человек.

В ЛПХ поселения развито растениеводство и животноводство, многие ЛПХ занимающиеся растениеводством имеют средства малой механизации (мотоблоки).

Гражданам, имеющим КРС в ЛПХ, предоставляются в аренду на 11 месяцев земельные участки пастбищ для выпаса КРС и для заготовки кормов (сена). Продукция животноводства производимая на территории Воздвиженского сельского поселения закупается частными предпринимателями, которые состоят на учете в налоговой инспекции.

Работниками администрации ведется разъяснительная работа среди населения о возможности получения от государства субсидий на сданную или сельхозпродукцию, а именно на молоко и мясо, а также на приобретение животных, услуг по искусственному осеменению. Проводился прием и оформление пакет документов на данные виды субсидирования.

Жители поселения очень активно обращались за получением субсидий на произведенную и сданную продукцию, об этом говорит тот факт, что начиная с 2006 года и по настоящее время, около 350 граждан получили субсидии различных направлений.

Анализ структуры производства сельскохозяйственной продукции показывает, что на долю личных подсобных хозяйств приходится только 8% от объемов сельхозпроизводства поселения, хотя некоторые виды продукции производятся только в ЛПХ (картофель, овощи, и яйца). Кроме того, в личных подсобных хозяйствах наблюдается увеличение объема производства отдельных видов продукции, тогда как в целом по поселению по эти показатели остаются на том же уровне или снижаются.

Как видно из выше изложенного, объем продукции сельского хозяйства во всех категориях хозяйств снизился, но при этом производство основных видов сельхоз продукции является стабильным или имеет тенденцию к увеличению, за исключением скота и птицы его производство снизилось. Для более конкретных выводов нужно более детальное изучение сложившейся ситуации. По данному анализу можно сделать следующий вывод: с точки зрения производства отдельных видов продукции, ситуацию в сельском хозяйстве поселения можно назвать положительной. С точки зрения валового объема производства сельхоз продукции, в поселении отмечен спад, что говорит о достаточно сложной ситуации в аграрном секторе экономики.

## **1. Характеристика существующего состояния транспортной инфраструктуры поселения**

Развитие транспортной инфраструктуры Воздвиженского сельского поселения является необходимым условием улучшения качества жизни населения в поселении.

Транспортная инфраструктура Воздвиженского сельского поселения является составляющей инфраструктуры Курганинского района Краснодарского края. Станица Воздвиженская – административный центр Воздвиженского сельского поселения расположена в долине реки Лаба. Расстояние от станицы до краевого центра города Краснодара – 223 км, до районного центра – города Курганинска – 59 км, до ближайшей железнодорожной станции «Курганная» - 59 км.

Протяжённость дорог Воздвиженского сельского поселения составляет 40,8 км, из них 30,3 км с асфальтовым покрытием, остальные дороги гравийные.

Транспортные связи Воздвиженского сельского поселения с районным, краевым центрами и другими городами края осуществляются по двум автомобильным дорогам регионального значения г. Усть-Лабинск – г. Лабинск – ст-ца Упорная (автомагистраль II-III технической категории) и ст-ца Тбилисская – ст. Воздвиженская (IV технической категории). В настоящее время основная доля транспортных перевозок осуществляется по автомобильной дороге регионального значения «Усть-Лабинск – Лабинск– ст-ца Упорная» с выходом на автомобильную дорогу «Темрюк – Краснодар – Кропоткин».

Все дороги территориального значения имеют твердое покрытие, что обеспечивает круглогодичный проезд всех видов автомобильного транспорта.

Улично-дорожная сеть является основным образующим элементом транспортной, инженерной и социальной инфраструктуры населенных пунктов. Развитие дорожной сети и инфраструктурных объектов в комплексном развитии поселения является одним из наиболее социально-значимых вопросов.

Автомобильные дороги имеют стратегическое значение для Воздвиженского сельского поселения. Они связывают территорию поселения с соседними территориями, районным центром, обеспечивают жизнедеятельность муниципального образования, во многом определяют возможности развития поселения, по ним осуществляются автомобильные перевозки грузов и пассажиров. Сеть внутрипоселковых автомобильных дорог обеспечивает мобильность населения и доступ к материальным ресурсам, позволяет расширить производственные возможности экономики за счет снижения транспортных издержек и затрат времени на перевозки.

Основные показатели по существующей улично-дорожной сети Воздвиженского сельского поселения сведены в таблице 1.1.

Таблица 1.1

Общая характеристика улично-дорожной сети Воздвиженского сельского поселения

Показатели	Ед. измерения	2015
Общая площадь земель муниципального образования	гектар	7354
Протяженность автодорог общего пользования местного значения, находящихся в собственности муниципальных образований на конец года		
всего	километр	40.8
с твердым покрытием	километр	30.3
с усовершенствованным покрытием (цементобетонные, асфальтобетонные и типа асфальтобетона, из щебня и гравия, обработанных вяжущими материалами)	километр	30.3
Общая протяженность улиц, проездов, набережных (на конец отчетного года)	километр	40.8
Количество автозаправочных станций (АЗС), расположенных на автомобильных дорогах общего пользования местного значения	единица	2

Проектируемые транспортные схемы населенных пунктов являются органичным развитием сложившихся структур с учетом увеличения пропускной способности, организации безопасности движения, прокладки новых улиц и дорог. Программой предусматривается создание единой системы транспортной и улично-дорожной сети в увязке с планировочной структурой населенных пунктов и прилегающих к ним территориям. Такая система призвана обеспечить удобные, быстрые и безопасные связи со всеми функциональными зонами, объектами внешнего транспорта и автомобильными дорогами общей сети.

Улично-дорожная сеть Воздвиженского сельского поселения представляет собой сложившуюся сеть улиц и проездов, обеспечивающих внешние и внутренние связи на территории муниципального образования с производственной зоной, с кварталами жилых домов, с общественной зоной.

Территорию Воздвиженского сельского поселения пересекают автодороги регионального и межмуниципального значения «Усть-Лабинск – Лабинск– ст-ца Упорная» с выходом на автомобильную дорогу «Темрюк – Краснодар – Кропоткин». В настоящее время владельцем автомобильных дорог регионального и (или) межмуниципального значения является Министерство транспорта и дорожного хозяйства Краснодарского края. Внутри границ населенных пунктов дорожная сеть представлена сетью автодорог местного значения, находящихся в муниципальной собственности.



В составе улично-дорожной сети станицы Воздвиженской и хутора Сухой Кут выделены улицы и дороги следующих категорий:

- главные улицы, обеспечивающие связь жилых территорий с общественными центрами и местами приложения труда: ул. Колхозная, ул. Подгорная (ст. Воздвиженская), ул. Красная (х. Сухой Кут).

- улицы в жилой застройке:

- основные, осуществляющие транспортную (без пропуска грузового и общественного транспорта) и пешеходную связь внутри жилых территорий и с главными улицами,

- второстепенные, обеспечивающие связь между основными жилыми улицами;

Движение интенсивно с 7-30 до 18-00 в основном на центральных улицах населенных пунктов станицы Воздвиженской и хутора Сухой Кут, так как по их территории проходят автодорога регионального значения.

В Воздвиженском сельском поселении имеются тротуары вдоль части дорог с асфальтовым покрытием. Есть необходимость в строительстве дополнительных тротуаров во всех населенных пунктах поселения.

В зимний период производится механизированная очистка от снега муниципальных дорог и тротуаров с посыпкой противогололедным материалом.

Обеспеченность объектов общественного и производственного назначения требуемым количеством машино-мест для паркования легкового автотранспорта удовлетворительное.

Личный автотранспорт хранится в гаражах, расположенных на приусадебных участках жителей. Дополнительных общих автостоянок и гаражных кооперативов для личного автотранспорта не требуется. Возможно их размещение по мере надобности в коммунально-складской зоне.

Стратегической целью в данной отрасли является улучшение обеспечения транспортными услугами жителей муниципального образования с учетом перспективного плана развития дорожно-транспортной сети, автомобильного транспорта.

Курганинский район имеет развитые автобусные пути сообщения, обеспечивающие связи со всеми регионами края. Структурная схема транспортного комплекса состоит из двух основных составляющих: внутренний пассажирский транспорт и внешний транспорт. Во внутреннем пассажирском транспорте выделяется частный автомобильный и частный таксомоторный. Внешний транспорт представлен автомобильными средствами передвижения, обслуживающими междугородние перевозки.

Большинство передвижений в поселении приходится на личный автотранспорт и пешеходные сообщения. Проектирование системы общественного транспорта должно полностью отвечать требованиям, предъявляемым в части, касающейся обеспечения доступности объектов общественного транспорта для населения, и, в том числе, для его маломобильных групп.

Стратегической целью в данной отрасли является улучшение обеспечения

транспортными услугами жителей муниципального образования с учетом перспективного плана развития дорожно-транспортной сети, автомобильного транспорта.

Состояние автодорог, пролегающих по территории Воздвиженского сельского поселения, оценивается как удовлетворительное. Два раза в год в Воздвиженском сельском поселении проводится комиссионное обследование дорог местного значения с оценкой технического состояния. Результаты указанной оценки применяются при планировании работ по ремонту покрытия дорог и составлении смет.

Развитие экономики поселения во многом определяется эффективностью функционирования автомобильного транспорта, которая зависит от уровня развития и состояния сети внутрипоселковых автомобильных дорог общего пользования.

Недостаточный уровень развития дорожной сети приводит к значительным экономическим потерям, является одним из наиболее существенных ограничений темпов роста социально-экономического развития Воздвиженского сельского поселения, поэтому совершенствование сети внутрипоселковых автомобильных дорог общего пользования имеет важное значение для поселения.

Развитие дорожной сети позволит обеспечить приток трудовых ресурсов, развитие производства, а это в свою очередь приведет к экономическому росту поселения.

Наиболее важной проблемой развития сети автомобильных дорог поселения являются внутрипоселковые автомобильные дороги общего пользования.

Автомобильные дороги подвержены влиянию природной окружающей среды, хозяйственной деятельности человека и постоянному воздействию транспортных средств, в результате чего меняется технико-эксплуатационное состояние дорог.

Состояние сети дорог определяется своевременностью, полнотой и качеством выполнения работ по содержанию, ремонту и капитальному ремонту и зависит напрямую от объемов финансирования и стратегии распределения финансовых ресурсов в условиях их ограниченных объемов.

В условиях, когда объем инвестиций в дорожный комплекс является явно недостаточным, а рост уровня автомобилизации значительно опережает темпы роста развития дорожной сети, на первый план выходят работы по содержанию и эксплуатации дорог. При выполнении текущего ремонта используются современные технологии с использованием специализированных звеньев машин и механизмов, позволяющих сократить ручной труд и обеспечить высокое качество выполняемых работ. При этом текущий ремонт в отличие от капитального, не решает задач, связанных с повышением качества дорожного покрытия - характеристик ровности, шероховатости, прочности и т.д. Проведенный анализ эффективности работ по текущему ремонту и ремонту путем замены верхнего слоя покрытия показывает, что при объеме работ, превышающем 20% от общей площади покрытия, текущий ремонт является неэффективным. Поэтому в Программе предпочтение отдается капитальному ремонту.

Недофинансирование дорожной отрасли, в условиях постоянного роста интенсивности движения, изменения состава движения в сторону увеличения

грузоподъемности транспортных средств, приводит к несоблюдению межремонтных сроков, накоплению количества участков «недоремонта».

Учитывая вышеизложенное, в условиях ограниченных финансовых средств стоит задача их оптимального использования с целью максимально возможного снижения количества проблемных участков автомобильных дорог и сооружений на них.

Применение программно-целевого метода в развитии внутрипоселковых автомобильных дорог общего пользования Воздвиженского сельского поселения позволит системно направлять средства на решение неотложных проблем дорожной отрасли в условиях ограниченных финансовых ресурсов.

Реализация комплекса программных мероприятий сопряжена со следующими рисками:

- риск ухудшения социально-экономической ситуации в стране, что выразится в снижении темпов роста экономики и уровня инвестиционной активности, возникновении бюджетного дефицита, сокращения объемов финансирования дорожной отрасли;

- риск превышения фактического уровня инфляции по сравнению с прогнозируемым, ускоренный рост цен на строительные материалы, машины, специализированное оборудование, что может привести к увеличению стоимости дорожных работ, снижению объемов строительства, реконструкции, капитального ремонта, ремонта и содержания внутрипоселковых автомобильных дорог общего пользования;

- риск задержки завершения перехода на финансирование работ по содержанию, ремонту и капитальному ремонту внутрипоселковых автомобильных дорог в соответствии с нормативами денежных затрат, что не позволит в период реализации Программы существенно сократить накопленное в предыдущий период отставание в выполнении ремонтных работ на сети автомобильных дорог общего пользования и достичь запланированных в Программе величин показателей.

Несоответствие уровня развития автомобильных дорог уровню автомобилизации приводит к существенному росту расходов, снижению скорости движения, повышению уровня аварийности.

При прогнозируемых темпах социально-экономического развития спрос на грузовые перевозки автомобильным транспортом к 2030 году увеличится. Объем перевозок пассажиров автобусами и легковыми автомобилями к 2030 году также увеличится. Прогнозируемый рост количества транспортных средств и увеличение объемов грузовых и пассажирских перевозок на автомобильном транспорте приведет к повышению интенсивности движения на автомобильных дорогах местного значения.

Недостаточный уровень развития дорожной сети приводит к значительным потерям для экономики и населения муниципального образования и является одним из наиболее существенных инфраструктурных ограничений темпов социально-экономического развития Воздвиженского сельского поселения.

Для обеспечения прогнозируемых объемов автомобильных перевозок требуется

реконструкция перегруженных участков автомобильных дорог, приведение их в соответствие с нормативными требованиями по транспортно-эксплуатационному состоянию и обеспечение автодорожных подъездов к сельским населенным пунктам, имеющим перспективы развития, по дорогам с твердым покрытием.

Обеспечение безопасности дорожного движения является одной из важных социально-экономических и демографических задач Российской Федерации. Аварийность на автомобильном транспорте наносит огромный материальный и моральный ущерб как обществу в целом, так и отдельным гражданам. Дорожно-транспортный травматизм приводит к исключению из сферы производства людей трудоспособного возраста. Гибнут и становятся инвалидами дети.

Обеспечение безопасности дорожного движения является составной частью национальных задач обеспечения личной безопасности, решения демографических, социальных и экономических проблем, повышения качества жизни, содействия региональному развитию.

Одним из главных направлений демографической политики, в соответствии с Концепцией демографической политики Российской Федерации на период до 2025 года, обозначено снижение смертности населения, прежде всего высокой смертности мужчин в трудоспособном возрасте от внешних причин, в том числе в результате дорожно-транспортных происшествий.

Цели повышения уровня безопасности транспортной системы, сокращения темпов роста количества дорожно-транспортных происшествий, снижения тяжести их последствий, числа пострадавших и погибших в них обозначены и в Транспортной стратегии Российской Федерации на период до 2030 года.

Таким образом, задачи сохранения жизни и здоровья участников дорожного движения за счет повышения качества и оперативности медицинской помощи пострадавшим и, как следствие, сокращение демографического и социально-экономического ущерба от дорожно-транспортных происшествий и их последствий согласуются с приоритетными задачами социально-экономического развития Российской Федерации в долгосрочной и среднесрочной перспективе и направлены на обеспечение снижения темпов убыли населения Российской Федерации, создание условий для роста его численности.

При условии сохраняющейся улично-дорожной сети в Воздвиженском сельском поселении, предполагается увеличение интенсивности дорожного движения и соответственно количества дорожно-транспортных происшествий.

Фактором риска, оказывающим влияние на результаты программы и на который участники программы не могут оказать непосредственного влияния, является рост количества дорожно-транспортных происшествий с участием водителей, стаж управления которых транспортным средством, менее 3-х лет. Уровень подготовки водителей остается низким и требует принятия мер на федеральном уровне.

В качестве мероприятий программы, направленных на управление рисками, их

своевременное выявление и минимизацию предлагается развитие систем фото- и видеофиксации нарушений правил дорожного движения на территории Воздвиженского сельского поселения и развитие системы оказания помощи пострадавшим в дорожно-транспортных происшествиях.

Для эффективного решения проблем с дорожно-транспортной аварийностью и обеспечения снижения ее показателей необходимо продолжение системной реализации мероприятий по повышению безопасности дорожного движения и их обеспеченность финансовыми ресурсами.

Перечисленные проблемы автодорожного комплекса муниципального образования ставят в число первоочередных задач реализацию проектов по улучшению транспортно-эксплуатационного состояния существующей сети автомобильных дорог общего пользования и сооружений на них, приведение технических параметров и уровня инженерного оснащения дорог в соответствие с достигнутыми размерами интенсивности движения.

## 2. Прогноз транспортного спроса, изменения объемов и характера передвижения населения и перевозок грузов на территории поселения

### Рост численности населения

Согласно данным администрации Воздвиженского сельского поселения на 01.01.2009 года численность населения сельского поселения составляла 2547 человека:

- станция Воздвиженская – 1856 человек;

- хутор Сухой Кут – 691 человек.

Ниже представлена таблица динамики численности населения по сельскому поселению. В таблице использованы данные численности населения по результатам переписи 2002 года, и данным администрации Воздвиженского сельского поселения на 1 января 2003-2009 годов.

Таблица 2.1

Динамика численности населения Воздвиженского сельского поселения

Годы	Численность населения, чел.	Прирост населения, чел.
2002	2568	
2003	2651	83
2004	2629	-22
2005	2628	-1
2006	2618	-10
2007	2610	-8
2008	2532	-78
2009	2547	15

Из данных представленной таблицы видно, что почти за исследуемый период в Воздвиженском сельском поселении наблюдается устойчивое снижение численности населения, за исключением 2002 и 2009 годов, за которые прирост населения составил 98 человек. Такая динамика населения объясняется тем, что в поселении до настоящего момента сказываются последствия демографического кризиса, который произошел после распада СССР. Результатами кризиса стали: снижение рождаемости, увеличение смертности, в том числе и среди трудоспособного населения. Это привело к тому, что естественный прирост стал устойчиво отрицательным. Под воздействием кризиса механический прирост стал носить скачкообразное изменение, но даже в те периоды, когда его показатель был положительным, его значения было недостаточным для роста численности населения.

В последние годы благодаря политике государства проводимой в области улучшения демографической ситуации, которая положительно влияет на показатели естественного прироста и большой инвестиционной привлекательности края, которая

позитивно влияет, на изменение численности за счет механического прироста позволяют прогнозировать улучшение демографических показателей и рост численности в Воздвиженском сельском поселении.

Расчет перспективной численности населения населенных пунктов Воздвиженского сельского поселения произведен, основываясь на методе «передвижки возрастов».

В таблице 2.2 представлены показатели, использованные при расчете населения, основанном на методе «передвижки возрастов».

Таблица 2.2

Показатели, использованные при расчете перспективного населения

Наименование показателей	Единица измерения	2015/ 2020	2020/ 2024	2025/ 2030
Коэффициент суммарной рождаемости, число рождений на 1 женщину	единиц	1,511	1,683	2,021
Общий коэффициент смертности	промилле	12,60	11,60	10,60
Миграционный среднегодовой прирост	человек	14	13	13

Согласно расчету по методу «передвижки возрастов» численность и прирост населения Воздвиженского сельского поселения представлены в таблице 2.3.

Таблица 2.3

Перспективная численность населения

Населённые пункты Воздвиженского сельского поселения	Численность населения на 01.01.2009 года, чел.	Численность населения на I очередь строительства (2020 г.), чел.	Численность населения на расчетный срок (2030 г.), чел.	Численность населения за расчетный срок (2045 г.), чел.
<b>Воздвиженское сельское поселение</b>				
Численность населения (чел.)	2547	2640	2810	3000
Прирост населения (чел.)		93	263	453
<b>станция Воздвиженская</b>				
Численность населения (чел.)	1856	1930	2050	2200

Прирост населения (чел.)		74	194	344
хутор Сухой Кут				
Численность населения (чел.)	691	710	760	800
Прирост населения (чел.)		19	69	109

Ориентировочная половозрастная структура населения Воздвиженского сельского поселения на расчетный срок представлены в таблице 2.4.

Таблица 2.4.

#### Структура возрастного состава населения

Численность населения (чел.)	Возрастные группы населения							
	от 0-6 лет	от 7-15 лет	свыше 55 лет жен.	свыше 60 лет муж.	Итого несамодеятельного населения (чел.)	от 16 до 54 лет включительно, жен.	от 16 до 59 лет включительно, муж.	Итого трудоспособного населения
На расчетный срок – 2030 г.								
2810	245	286	471	253	1255	741	814	1555
% к общей численности	8,72	10,18	16,76	9,00	44,66	26,37	28,97	55,34

#### Перспективное строительство

Жилая зона занимает основную часть территории населенных пунктов и представлена в основном территориями существующей 1–2-х этажной индивидуальной застройки. Жилая зона предназначена также для размещения проектируемой индивидуальной застройки с приусадебными земельными участками.

В современных условиях одним из ведущих параметров определяющим уровень комфорта и характеризующим тип жилья по величине квартиры является обеспеченность человека площадью квартиры. Обеспеченность площадью проживания в жилище с нижним уровнем комфорта регламентирована в действующих нормах и равна 18 м<sup>2</sup> на человека, что равно существующей обеспеченности в поселении.

В данный момент практически все жилищное строительство производится за счет личных средств населения, поэтому для застройщиков с разным уровнем достатка должны быть созданы определенные ориентиры нормирования квартир, основой которых станут



разные уровни проживания. Исходя из вышеизложенного, предлагается следующая система стандартов:

- стандарт дешевого дома (обеспеченность 18 м<sup>2</sup>/чел.);
- стандарт экономичного дома (обеспеченность 21 м<sup>2</sup>/чел.);
- стандарт комфортного дома (обеспеченность 28 м<sup>2</sup>/чел.);
- стандарт перспективного дома (обеспеченность 48 м<sup>2</sup>/чел.).

Поскольку существующая обеспеченность равна стандарту дешевого дома, то в расчете ориентировочного количества нового жилищного фонда на первую очередь строительства и расчетный срок генерального плана можно использовать стандарт экономичного дома, но в современных условиях этот стандарт не обеспечивает потребностей человека. Исходя из этого при расчете ориентировочного количества нового жилищного фонда на первую очередь строительства и расчетный срок генерального плана целесообразно использовать стандарт комфортного дома (28 м<sup>2</sup>/чел.). Новое жилищное строительство на первую очередь строительства и расчетный срок генерального плана предполагается для прирастающего населения и населения проживающего в санитарно-защитных зонах.

В таблице 2.5 представлены основные показатели жилищного фонда Воздвиженского сельского поселения в настоящее время, на первую очередь строительства и расчетный срок генерального плана.

Таблица 2.5

Жилищный фонд

Показатели	Убыль жилищного фонда, тыс. м <sup>2</sup>	Сохраняемый существующий жилищный фонд, тыс. м <sup>2</sup>	Новый жилищный фонд, тыс. м <sup>2</sup>	Общая площадь жилищного фонда, тыс. м <sup>2</sup>	Обеспеченность жилищным фондом на одного человека, м <sup>2</sup>
Воздвиженское сельское поселение					
Существующее положение	-	45,9	-	45,9	18,0
Расчетный срок	1,1	44,8	9,2	54,0	19,2
в том числе: первая очередь	-	45,9	2,6	48,5	18,4
станция Воздвиженская					
Существующее положение	-	34,0	-	34,0	18,3
Расчетный срок	0,8	33,2	6,7	39,9	19,5
в том числе: первая очередь	-	34,0	2,1	36,1	18,7
хутор Сухой Кут					

Существующее положение	-	11,9	-	11,9	17,2
Расчетный срок	0,3	11,6	2,5	14,1	18,6
в том числе: первая очередь	-	11,9	0,5	12,4	17,5

Жилищный фонд на территории Воздвиженского сельского поселения представлен индивидуальными домами с приусадебными земельными участками, малоэтажными многоквартирными домами. Согласно данным администрации Воздвиженского сельского поселения общая площадь жилищного фонда на территории поселения составляет 45,9 тыс. м<sup>2</sup>, средняя обеспеченность жилищным фондом в поселении составляет 18,0 м<sup>2</sup> на человека.

Основные показатели жилищного фонда поселения в разрезе населенных пунктов представлены в таблице 2.6.

Таблица 2.6

Жилищный фонд Воздвиженского сельского поселения

Общая площадь жилого фонда, (тыс. м <sup>2</sup> )	Количество домов (шт.)			Обеспеченность жилищным фондом (м <sup>2</sup> /чел.)
	всего	Индивидуальные	Многоквартирные	
станция Воздвиженская				
34,0	600	593	7	18,3
хутор Сухой Кут				
11,9	218	218		17,2

**Перспективные территориальные потребности**

Расчет проектной территории под жилую застройку населённых пунктов Воздвиженского сельского поселения произведён в соответствии со СНиП 2.07.01-89\* «градостроительство, планировка и застройка городских и сельских поселений».

На первую очередь численность постоянного населения Воздвиженского сельского поселения составит 2640 человека, на расчетный срок 2810 человек. Следовательно, на расчетный срок необходимо обеспечить территорией 263 человека, из них 93 человека на первую очередь. Кроме того, необходимо обеспечить территорией население, переселяемое из санитарно-защитных зон, которое составляет 64 человека. Все население предлагается расселить в индивидуальной усадебной застройке с приусадебными участками 0,25 га. При размере участка – 0,25 га, для предварительного определения потребной селитебной территории норма составляет 0,27 – 0,30 га на один дом.

В таблице 2.7 представлена ориентировочная потребность в территории под усадебную застройку в Воздвиженском сельском поселении в разрезе населенных

пунктов.

Таблица 2.7

Перспективные территориальные потребности

Населённые пункты Воздвиженского сельского поселения	Потребность в территории на I очередь строительства (2020 г.), га.	Потребность в территории на расчетный срок (2030 г.), га.
1	2	3
Воздвиженское сельское поселение	8,37	29,43
станция Воздвиженская	6,66	21,60
хутор Сухой Кут	1,71	7,83

**Направления экономического развития**

Тенденции и приоритеты экономического развития Воздвиженского сельского поселения связаны, прежде всего, с сельскохозяйственным производством. Для более интенсивного развития сельского хозяйства в Воздвиженском сельском поселении необходимо решить проблемы, которые его замедляют:

- низкий генетический потенциал используемых животных;
- недостаточное освоение прогрессивных, энергосберегающих технологий;
- недостаток сырьевых ресурсов;
- отсутствие цивилизованного рынка земли;
- недостаточная обеспеченность трудовыми ресурсами;
- изношенность материально-технической базы;
- недостаточная обеспеченность высокотехнологичным оборудованием;
- отсутствие цивилизованного рынка сбыта сельхоз продукции.

Исходя из производственного потенциала сельского хозяйства, необходимо развивать смежные с сельским хозяйством отрасли, перерабатывающую и пищевую промышленности. Воздвиженское сельское поселение является слаборазвитым с точки зрения развития промышленного производства. Расположенные в поселении мощности не удовлетворяют потребность в мощностях по переработке сельскохозяйственной продукции, из этого следует, что в Воздвиженском сельском поселении следует развивать предприятия по переработке той продукции, которая производится в районе, а перерабатывается за его пределами. Чтобы обеспечить уверенный рост экономики, в районе в целом и в поселении в частности, пищевые и перерабатывающие предприятия поселения и района должны использовать для выпуска своей продукции всю производимую в районе сельхоз продукцию.

Для того, что бы справиться с негативными факторами сдерживающими развитие

предприятий, занимающихся производством сельскохозяйственной продукции, необходимо следующие:

- реконструкция и модернизация действующих животноводческих ферм;
- развитие интенсивного животноводства;
- развитие растениеводства;
- развитие новых направлений в агропромышленном комплексе;
- развитие крестьянско-фермерских и личных подсобных хозяйств;
- техническое обеспечение и перевооружение сельхоз предприятий.

Достичь этого можно, за счет строительства новых предприятий, использующих для производства продукции современное оборудование, что позволит выпускать продукцию, отвечающую современным стандартам качества, что увеличит ее конкурентоспособность на рынке.

Одной из основных задач является привлечение инвесторов для строительства предприятий промышленности. Строительство новых предприятий обеспечат поселение новыми рабочими местами, что будет способствовать увеличению занятости трудоспособного населения. Кроме того, увеличатся налоговые поступления в бюджеты всех уровней.

Развитие малого бизнеса должно стать дополнительным фактором обеспечения роста экономических показателей поселения. Увеличения численности субъектов малого предпринимательства приведет к следующим положительным результатам: рост числа работающих в сфере малого предпринимательства, увеличение доли малых предприятий в производстве товаров, работ и услуг, увеличения доли участия субъектов малого предпринимательства в формировании валового муниципального продукта, рост налоговых поступлений от субъектов малого предпринимательства в бюджеты всех уровней.

Развитие сельского хозяйства, перерабатывающей и пищевой промышленности и других отраслей экономики позволят решить следующие проблемы:

- занятость экономически активного населения,
- повышение жизненного уровня жителей.

При правильном подходе к решению проблем в экономике поселения и поступательном ее развитии у Воздвиженского поселения есть все предпосылки, что бы стать важной частью АПК Курганинского района.

### **Развитие транспортной инфраструктуры**

Автомобильный транспорт – важнейшая составная часть инфраструктуры Воздвиженского сельского поселения, удовлетворяющая потребностям всех отраслей экономики и населения в перевозках грузов и пассажиров, перемещающая различные виды продукции между производителями и потребителями, осуществляющий общедоступное транспортное обслуживание населения. В рассматриваемом периоде

планируется увеличение уровня автомобилизации поселения с дальнейшим нарастанием количества транзитного транспорта проходящего по территории Воздвиженского сельского поселения.

В Воздвиженском транспортном узле задействованы автодороги регионального значения г. Усть-Лабинск – г. Лабинск – ст-ца Упорная (автомагистраль II-III технической категории) и ст-ца Тбилисская – ст. Воздвиженская (IV технической категории)..

Автодороги регионального значения проходят по территории ст. Воздвиженской, без санитарного разрыва и организованной СЗЗ. Поэтому существует необходимость проведения мероприятий по защите населения от их негативного влияния. Для обеспечения снижения уровня шума и запыленности до требуемых гигиенических нормативов по всем факторам необходима организация санитарно-защитных барьеров между территорией источника воздействия и застройкой жилой зоны. Это – периметральное озеленение и строительство специальных экранов, обеспечивающих ассимиляцию и фильтрацию загрязнителей и защиту от шумового, пылевого и электромагнитного воздействия, применение новых технологических достижений при ремонте и реконструкции жилых и общественных зданий – установка звуко- и пыленепроницаемых оконных и дверных блоков и другие мероприятия.

Курганинский район имеет развитые автобусные пути сообщения, обеспечивающие связи со всеми регионами края.

Водный транспорт на территории поселения не развит в связи с отсутствием судоходных рек.

Воздушные перевозки на территории Воздвиженского сельского поселения не осуществляются.

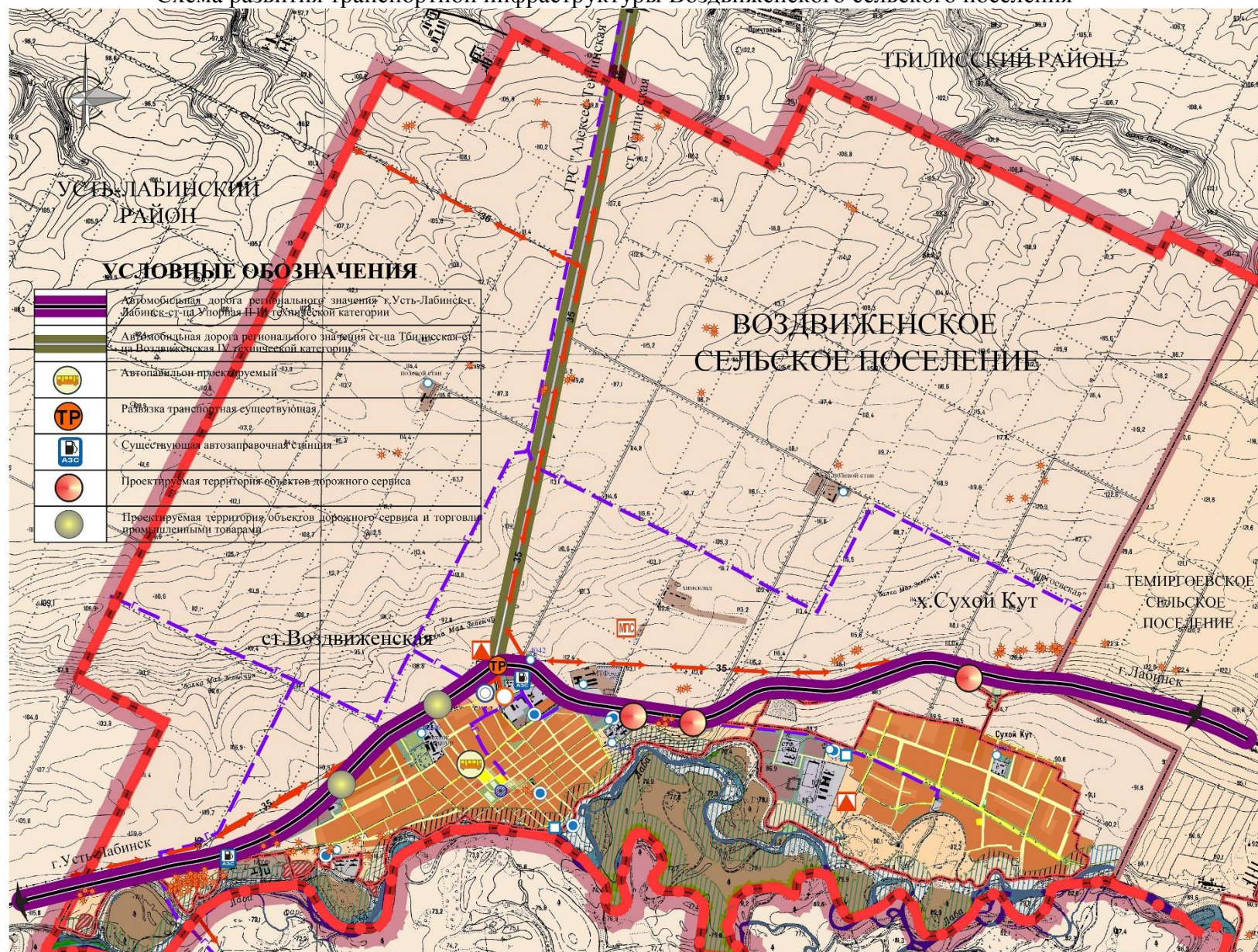
Особое внимание при проведении реконструкции улично-дорожной сети необходимо уделить обеспечению удобства и безопасности пешеходного движения.

Имеются тротуары вдоль части дорог с асфальтовым покрытием. В рассматриваемом периоде планируется увеличение протяженности пешеходных дорог и строительство велосипедных дорог. Предусматривается основная пешеходно-транспортная категория улиц. К ней относятся: ул. Ленина, ул. Подгорная, ул. Лабинская, отрезок ул. Кооперативная, ул. Садовая, ул. Маяковского (ст-ца Воздвиженская), ул. Красная, ул. Набережная, ул. Пролетарская, ул. Мира, отрезок ул. Кооперативная (х. Сухой Кут). Реализуемые мероприятия повысят уровень безопасности дорожного движения.

Для обслуживания парка автомобилей предусмотрено создание сети дорожного автосервиса (автокемпингов, станций технического обслуживания, стоянок и т.д.), новое строительство которых предусмотрено вдоль автодороги г. Усть-Лабинск – г. Лабинск – ст-ца Упорная.

Рисунок 2

Схема развития транспортной инфраструктуры Воздвиженского сельского поселения



Существующая транспортная схема ст. Воздвиженской представлена, в основном, регулярной сеткой улиц и дорог. Улично-дорожная сеть в хуторе сложилась в виде непрерывной системы, но зачастую без учета функционального назначения улиц и дорог, интенсивности транспортного, велосипедного и пешеходного движения, архитектурно-планировочной организации территории и характера застройки.

При реконструкции улично-дорожной сети необходимо выполнить благоустройство улиц и дорог, устройство усовершенствованного покрытия, «карманов» для остановки общественного транспорта, а также уширение проезжих частей улиц перед перекрестками.

Особое внимание при проведении реконструкции улично-дорожной сети необходимо уделить обеспечению удобства и безопасности пешеходного движения.

Для улучшения обслуживания населения проектом предусматривается размещение открытых стоянок для временной парковки легковых автомобилей в жилых районах, производственных зонах, в общественных центрах, в зонах массового отдыха. На стоянках выделяется не менее 2-х процентов мест для автомобилей инвалидов.

Длительное содержание автомобилей для населения, проживающего в частных домах, предусмотрено на приусадебных участках. Для жителей малоэтажной секционной жилой застройки необходимо предусмотреть территории для размещения гаражей боксового типа в этих жилых кварталах с соблюдением санитарного разрыва до жилья.

В центре поселения на пересечении улиц Ленина и Садовой предусмотрен автопавильон с кассами и стоянкой пассажирского автотранспорта местного сообщения.

### **Снижение негативного воздействия транспортной инфраструктуры на окружающую среду и здоровье населения.**

Задачами транспортной инфраструктуры в области снижения вредного воздействия транспорта на окружающую среду являются:

- сокращение вредного воздействия транспорта на здоровье человека за счет снижения объемов воздействий, выбросов и сбросов, количества отходов на всех видах транспорта;

- мотивация перехода транспортных средств на экологически чистые виды топлива.

Для снижения вредного воздействия транспорта на окружающую среду и возникающих ущербов необходимо:

- уменьшить вредное воздействие транспорта на воздушную и водную среду и на здоровье человека за счет применения экологически безопасных видов транспортных средств;

- стимулировать использование транспортных средств, работающих на альтернативных источниках (нефтепродуктов) топливно-энергетических ресурсов.

Для снижения негативного воздействия транспортно-дорожного комплекса на окружающую среду в условиях увеличения количества автотранспортных средств и повышения интенсивности движения на автомобильных дорогах предусматривается реализация следующих мероприятий:

- разработка и внедрение новых способов содержания, особенно в зимний период, автомобильных дорог общего пользования, позволяющих уменьшить отрицательное влияние противогололедных материалов;

- обустройство автомобильных дорог средствами защиты окружающей среды от вредных воздействий, включая применение искусственных и растительных барьеров вдоль автомагистралей для снижения уровня шумового воздействия и загрязнения прилегающих территорий.

Реализация указанных мер будет осуществляться на основе повышения экологических требований к проектированию, строительству, ремонту и содержанию автомобильных дорог.

Основной задачей в этой области является сокращение объемов выбросов автотранспортных средств, количества отходов при строительстве, реконструкции, ремонте и содержании автомобильных дорог. Для снижения вредного воздействия автомобильного транспорта на окружающую среду необходимо:

- обеспечить увеличение применения более экономичных автомобилей с более низким расходом моторного топлива. Автодороги с асфальтобетонным покрытием находятся в удовлетворительном состоянии, местами требуют ремонта.

Межремонтные сроки эксплуатации мостов составляют 30-35 лет. После указанного срока в сооружении начинают развиваться необратимые дефекты, которые ведут к снижению грузоподъемности сооружения. В связи с вышесказанным необходимо производство своевременных ремонтных работ.

Многие автомобильные дороги общего пользования местного значения имеют грунтовое покрытие, что существенно мешает социально-экономическому развитию поселения и негативно сказывается на безопасности дорожного движения и скорости движения, а также приводит к повышенному износу транспортных средств и дополнительному расходу топлива.

Отставание развития дорожной сети сдерживает социально-экономический рост во всех отраслях экономики и уменьшает мобильность передвижения трудовых ресурсов. Диспропорция роста перевозок к объемам финансирования дорожного хозяйства привели к существенному ухудшению состояния автомобильных дорог и, как следствие, к росту доли дорожно-транспортных происшествий, причиной которых служили неудовлетворительные дорожные условия. Ежегодно растет количество ДТП связанных с неудовлетворительными условиями дорог.

Потери от дорожно-транспортных происшествий, связанные с гибелью и ранениями людей, с повреждением автомобильного транспорта, влекут за собой расходы бюджетной системы на медицинское обслуживание, административные расходы и



расходы по восстановлению технического оснащения дорог. На протяжении последних лет наблюдается тенденция к увеличению числа автомобилей на территории района. Основной прирост этого показателя осуществляется за счёт увеличения числа легковых автомобилей находящихся в собственности граждан (в среднем по 5% в год).

### **3. Принципиальные варианты развития транспортной инфраструктуры поселения**

Проектируемые транспортные схемы населенных пунктов являются органичным развитием сложившихся структур с учетом увеличения пропускной способности, организации безопасности движения, прокладки новых улиц и дорог.

Целями Программы являются:

- развитие современной и эффективной транспортной инфраструктуры, обеспечивающей ускорение товародвижения и снижение транспортных издержек в экономике;
- повышение доступности услуг транспортного комплекса для населения;
- повышение комплексной безопасности и устойчивости транспортной системы.

Для достижения цели по развитию современной и эффективной транспортной инфраструктуры, обеспечивающей ускорение товародвижения и снижение транспортных издержек в экономике, необходимо решить задачу, связанную с увеличением протяженности автомобильных дорог общего пользования местного значения, соответствующих нормативным требованиям. Это позволит увеличить пропускную способность дорожной сети, улучшить условия движения автотранспорта и снизить уровень аварийности за счет ликвидации грунтовых разрывов, реконструкции участков автомобильных дорог местного значения, имеющих переходный тип проезжей части.

Для достижения цели по повышению доступности услуг транспортного комплекса для населения в области автомобильных дорог необходимо решить задачу, связанную с созданием условий для формирования единой дорожной сети, круглогодично доступной для населения.

Для достижения цели по повышению комплексной безопасности и устойчивости транспортной системы в области автомобильных дорог необходимо решить задачи, связанные с повышением надежности и безопасности движения на автомобильных дорогах местного значения, а также обеспечением устойчивого функционирования дорожной сети и транспортной безопасности дорожного хозяйства. Дороги местного значения поселения в направлениях движения пешеходов необходимо оборудовать средствами снижения скоростей, средствами регулировки движения.

Целью программы в области безопасности дорожного движения является сокращение количества лиц, погибших в результате дорожно-транспортных происшествий. Условиями ее достижения является решение следующих задач:

- снижение тяжести травм в дорожно-транспортных происшествиях;
- развитие современной системы оказания помощи пострадавшим в дорожно-транспортных происшествиях - спасение жизней;
- развитие систем фото- и видеofиксации нарушений правил дорожного движения.

Основные ожидаемые конечные результаты реализации программы:

- сокращение количества лиц, погибших в результате дорожно-транспортных происшествий;
- снижение тяжести последствий;
- создание современной системы обеспечения безопасности дорожного движения на автомобильных дорогах общего пользования и улично-дорожной сети в Воздвиженском сельском поселении.

Основными приоритетами развития транспортного комплекса муниципального образования должны стать:

На первую очередь:

- расширение основных существующих главных и основных улиц с целью доведения их до проектных поперечных профилей;
- ремонт и реконструкция дорожного покрытия существующей улично-дорожной сети;
- резервирование земельных участков для новых автодорог и транспортных развязок;
- строительство улично-дорожной сети на территории районов нового жилищного строительства;
- организация безопасных пешеходных переходов в условиях прохождения региональной автодороги по населенному пункту;
- организация центров придорожного обслуживания.

На расчётный срок:

- дальнейшая интеграция в транспортный комплекс Краснодарского края;
- упорядочение улично-дорожной сети в отдельных районах поселения, решаемое в комплексе с архитектурно-планировочными мероприятиями;
- проектирование и строительство транспортных развязок в 1 уровне;
- строительство тротуаров и пешеходных пространств (скверы, бульвары) для организации системы пешеходного движения в поселении;

Развитие транспорта на территории муниципального образования должно осуществляться на основе комплексного подхода, ориентированного на совместные усилия различных уровней власти: федеральных, региональных, муниципальных.

Предусмотренный программой комплекс мероприятий по планировочной организации территории и развитию транспортной инфраструктуры:

- создаст условия повышения качества работы транспортной инфраструктуры поселения;
- даст возможность снижения затрат по доставке и отправке грузов в другие регионы;
- даст возможность развития производственного комплекса проектируемой территории;
- создаст условия для привлечения инвестиций;

- создаст условия для развития социально-экономических связей, улучшения экологической обстановки и безопасности проживания населения на территории сельского поселения.

#### 4. Мероприятия и целевые показатели программы

Основными факторами, определяющими направления разработки и последующей реализации Программы, являются:

- тенденции социально-экономического развития поселения, характеризующиеся незначительным повышением численности населения, развитием рынка жилья, сфер обслуживания и промышленности;
- состояние существующей системы транспортной инфраструктуры;
- перспективное строительство, направленное на улучшение жилищных условий граждан;

Для реализации поставленных целей и решения задач Программы, достижения планируемых значений показателей и индикаторов предусмотрено выполнение комплекса взаимосвязанных мероприятий.

В рамках задачи, предусматривающей увеличение протяженности автомобильных дорог местного значения, соответствующих нормативным требованиям, предусмотрены мероприятия по реконструкции перегруженных движением участков автомобильных дорог, строительство объездной дороги, ликвидации грунтовых разрывов и реконструкции участков дорог, имеющих переходный тип дорожного покрытия проезжей части, реконструкции искусственных сооружений для приведения их характеристик в соответствие с параметрами автомобильных дорог на соседних участках, повышения безопасности движения, увеличения грузоподъемности, долговечности и эксплуатационной надежности.

В рамках задачи, предусматривающей меры по обеспечению устойчивого функционирования автомобильных дорог общего пользования местного значения, намечены мероприятия по организационной и правовой поддержке реализации задач муниципального заказчика Программы, направленные на проведение работ в целях государственной регистрации прав на объекты недвижимости дорожного хозяйства муниципальной собственности, установление придорожных полос автомобильных дорог местного значения и обозначение их на местности, информационное обеспечение дорожного хозяйства, выполнение работ и оказание услуг, направленных на обеспечение сохранности автомобильных дорог общего пользования местного значения, выполнение работ и оказание услуг, направленных на правовое обеспечение реализации Программы.

Основой эффективной реализации мероприятий программы является точность и своевременность информационного обеспечения всех ее участников. Основными задачами мероприятия по информационному обеспечению являются:

- создание и поддержание единого информационного пространства в целях надежного управления дорожным хозяйством и эффективного контроля деятельности дорожных организаций и предприятий, привлеченных к выполнению мероприятий программы, а также повышения качества обслуживания пользователей дорог;
- обеспечение дорожных организаций необходимой информацией по

реализации мероприятий программы;

- информирование населения о ходе выполнения программы и ее итогах, а также разъяснение ее целей и задач.

В основу построения улично-дорожной сети положена идея увеличения числа связей между существующими и планируемыми районами на территории муниципального образования и включение улично-дорожной сети сельского поселения в автодорожную систему региона.

В соответствии с уровнем в иерархии улиц должен быть выполнен поперечный профиль каждой из них.

Неизменными должны остаться ширина проезжих частей, типы развязок и основные направления движения. При подготовке комплексной транспортной схемы муниципального образования эти поперечные профили и схемы развязок могут быть откорректированы.

При проектировании улиц и дорог в районах нового жилищного строительства необходимо соблюдать проектную ширину улиц в красных линиях, что позволит избежать в дальнейшем реализации дорогостоящих мероприятий по изъятию земельных участков и сноса объектов капитального строительства с целью расширения улиц. Проектируемые улицы должны размещаться таким образом на рельефе, чтобы было выполнено требование соблюдения нормативных уклонов. Необходимо уделять особое внимание проектированию и строительству основных улиц в условиях наличия сложных геоморфологических факторов.

Мероприятия, выполнение которых необходимо по данному разделу:

- ремонт существующей сети автомобильных дорог общего пользования местного значения, в том числе и улично-дорожной сети, улучшение их транспортно-эксплуатационного состояния;

- реконструкция существующих улиц и дорог поселения, усовершенствование покрытий существующих жилых улиц внутри населённых пунктов;

- строительство тротуаров;

- обеспечение сохранности автомобильных дорог общего пользования, находящихся в границах населённых пунктов муниципального образования.

Организация мест стоянки и долговременного хранения транспорта на территории поселения осуществляется, в основном, в пределах участков предприятий и на придомовых участках жителей поселения.

В дальнейшем необходимо предусматривать организацию мест стоянок автомобилей возле зданий общественного назначения с учётом прогнозируемого увеличения уровня автомобилизации населения.

Предполагается, что ведомственные и грузовые автомобили будут находиться на хранении в коммунально-складской и агропромышленной зоне поселения. Постоянное и временное хранение легковых автомобилей населения предусматривается в границах приусадебных участков.

Мероприятия, выполнение которых необходимо по данному разделу:

1. обеспечение административными мерами устройства необходимого количества парковочных мест в соответствии с проектной вместимостью зданий общественного назначения на участках, отводимых для их строительства (весь период);
2. строительство автостоянок около объектов обслуживания (весь период);
3. организация общественных стоянок в местах наибольшего притяжения (первая очередь – расчётный срок).

Программой предусматривается создание безбарьерной среды для маломобильных групп населения. С этой целью при проектировании общественных зданий должны предъявляться требования по устройству пандусов с нормативными уклонами, усовершенствованных покрытий тротуаров и всех необходимых требований, отнесённых к созданию безбарьерной среды.

Мероприятия по данному разделу:

1. формирование системы улиц с преимущественно пешеходным движением (расчётный срок - перспектива);
2. обеспечение административными мерами выполнения застройщиками требований по созданию безбарьерной среды (весь период).

Для создания эффективной конкурентоспособной транспортной системы необходимы три основные составляющие:

- конкурентоспособные высококачественные транспортные услуги;
- высокопроизводительные безопасные транспортная инфраструктура и транспортные средства, которые необходимы в той мере, в которой они обеспечат конкурентоспособные высококачественные транспортные услуги;
- создание условий для превышения уровня предложения транспортных услуг над спросом (в противном случае конкурентной среды не будет).
- организация центров придорожного обслуживания.

За последние годы транспортная инфраструктура имеет тенденцию к развитию. Растет количество автозаправочных станций, придорожных пунктов быстрого питания, станций технического обслуживания.

В рамках задачи, предусматривающей создание условий для формирования единой дорожной сети, круглогодично доступной для населения, предусмотрены мероприятия, направленные на формирование устойчивых транспортных связей с соседними населенными пунктами, муниципальными образованиями, дорогами регионального и федерального значения.

Таким образом, мероприятиями Программы в части развития внешнего транспорта будут следующие:

1. учет в территориальном планировании муниципального образования мероприятий по строительству и реконструкции автомобильных дорог федерального и регионального значения (весь период);
2. обеспечение при разработке проектов планировки и межевания резервирования

коридоров перспективного строительства автомобильных дорог (весь период);

3. обеспечение соблюдения режима использования полос отвода и охранных зон железных дорог и автомобильных дорог федерального и регионального значения (весь период) в рамках полномочий органов местного самоуправления.

В рамках задачи, включающей меры по повышению надежности и безопасности движения по автомобильным дорогам местного значения, предусмотрены мероприятия, включающие направленные на повышение уровня обустройства автомобильных дорог, создание интеллектуальных систем организации движения, развитие надзорно-контрольной деятельности в области дорожного хозяйства и обеспечение транспортной безопасности объектов автомобильного транспорта и дорожного хозяйства. Повышение уровня безопасности на автомобильных дорогах местного значения предполагается достигать за счет обустройства пешеходных переходов, освещения участков автомобильных дорог, установления искусственных неровностей, дорожных знаков, светофоров, нанесения дорожной разметки и других мероприятий.

Внедрение комплекса сбора и обработки информации о транспортных средствах, осуществляющих грузовые перевозки по автомобильным дорогам федерального значения, позволит обеспечить учет и анализ грузопотоков, повысить обоснованность принятия решений по развитию дорожной сети, а также применять меры административного воздействия к перевозчикам, нарушающим установленные правила перевозки грузов.

Мероприятия по обеспечению транспортной безопасности предусматривают меры по антитеррористической защищенности объектов автомобильного транспорта и дорожного хозяйства и внедрению современного оборудования и технологий обеспечения безопасности.

Достижение целей повышения безопасности дорожного движения на территории планируется за счет реализации следующих мероприятий:

- организация безопасных пешеходных переходов в условиях прохождения региональной автодороги внутри населенных пунктов;
- оборудование перекрестков светофорами;
- проведение разъяснительной и предупредительно-профилактической работы среди населения по вопросам обеспечения безопасности дорожного движения с использованием СМИ;
- информационно-пропагандистское обеспечение мероприятий по повышению безопасности дорожного движения;
- профилактика детского дорожно - транспортного травматизма;
- обеспечение контроля за выполнением мероприятий по обеспечению безопасности дорожного движения;
- повышение безопасности школьных автобусов;
- развитие целевой системы воспитания и обучения детей безопасному поведению на улицах и дорогах;
- проведение проверок знаний ПДД водителей, осуществляющими



пассажиры, во время государственного технического осмотра юридических лиц;

- обеспечение контроля за образовательными учреждениями и организациями, осуществляющими подготовку водителей;

- обеспечение контроля за проведением предрейсовых и послерейсовых, а также текущих медосмотров водителей транспортных средств, осуществляющих пассажирские и грузовые перевозки, силами медработников в соответствии с требованиями приказа МЗ РФ от 14.07.2003 года № 308 «О медицинском освидетельствовании на состояние опьянения»;

- подготовка, проведение обучения и аттестации спасателей созданных поисково-спасательных формирований;

- развитие системы организации движения транспортных средств и пешеходов и повышение безопасности дорожных условий;

- развитие системы оказания помощи пострадавшим в дорожно-транспортных происшествиях;

- организации деятельности по предупреждению аварийности.

Выполнение включённых в Программу организационных мероприятий и инвестиционных проектов, при условии разработки эффективных механизмов их реализации и поддержки со стороны местных администраций, позволит достичь целевых показателей транспортной инфраструктуры Воздвиженского сельского поселения на расчетный срок. Достижение целевых индикаторов в результате реализации программы комплексного развития характеризует будущую модель транспортной инфраструктуры поселения.

Целевые индикаторы и показатели Программы представлены в таблице 4.1.

Таблица 4.1

## Целевые индикаторы и показатели Программы

№ п/п	Наименование индикатора	Единица измерения	Показатели по годам					
			2016	2017	2018	2019	2020	2021-2030
1	Доля протяженности автомобильных дорог общего пользования местного значения, не отвечающих нормативным требованиям, в общей протяженности автомобильных дорог общего пользования местного значения	%	70	60	50	40	30	0
2	Обеспеченность постоянной круглогодичной связи с сетью автомобильных дорог общего пользования по дорогам с твердым покрытием	%	100	100	100	100	100	100
3	Доля протяженности автомобильных дорог общего пользования местного значения, соответствующих нормативным требованиям к транспортно-эксплуатационным показателям	%	30	40	50	60	70	100
4	Количество дорожно-транспортных происшествий из-за сопутствующих дорожных условий на сети дорог федерального, регионального и межмуниципального значения	%	15	15	10	10	5	0
5	Обеспеченность транспортного обслуживания населения	%	100	100	100	100	100	100

Таблица 4.2

## Основные технико-экономические показатели

№ п/п	Наименование показателей	Единица измерения	Современное состояние	Расчетный срок 2030 г.
Станица Воздвиженская				
1.	Территория			
1.1.	Общая площадь земель в границах населенного пункта	га	504,19	493,22
1.2.	Зона транспортной инфраструктуры	га	56,04	80,80
	- территория улиц, проездов, стоянок	га	55,20	65,13
	- территория придорожного сервиса	га	-	13,57
2.	Население			
2.1.	Численность населения	чел.	1856	2050
3.	Жилищный фонд			
3.1.	Жилищный фонд – всего	тыс. м <sup>2</sup>	34,0	39,9
4.	Транспортная инфраструктура			
4.1.	Протяженность улично-дорожной сети	км	32,31	38,5
Хутор Сухой Кут				
5.	Территория			
5.1.	Общая площадь земель в границах населенного пункта	га	500,21	463,45
5.2.	Зона транспортной инфраструктуры	га	49,58	51,50
	- территория улично-дорожной сети	га	49,51	48,62
	- территория придорожного сервиса	га	-	2,58
6.	Население			
6.1.	Численность населения	чел.	691	760
7.	Жилищный фонд			
7.1.	Жилищный фонд – всего	тыс. м <sup>2</sup>	11,9	14,1
8.	Транспортная инфраструктура			
8.1.	Протяженность улично-дорожной сети	км	12,96	20,50

## 5. Финансовое обеспечение программы

Основной целью Программы является развитие современной транспортной инфраструктуры, обеспечивающей повышение доступности и безопасности услуг транспортного комплекса для населения поселения.

Для достижения основной цели программы необходимо решить следующие задачи:

- выполнение комплекса работ по поддержанию, оценке надлежащего технического состояния, а также по организации и обеспечению безопасности дорожного движения на автомобильных дорогах общего пользования и искусственных сооружений на них (содержание дорог и сооружений на них), а также других объектов транспортной инфраструктуры;

- выполнение комплекса работ по восстановлению транспортно-эксплуатационных характеристик автомобильных дорог, при выполнении которых не затрагиваются конструктивные и иные характеристики надежности и безопасности (ремонт дорог);

- выполнение комплекса работ по замене или восстановлению конструктивных элементов автомобильных дорог, дорожных сооружений и их частей, выполнение которых осуществляется в пределах установленных допустимых значений и технических характеристик класса и категории автомобильных дорог и при выполнении которых затрагиваются конструктивные и иные характеристики надежности и безопасности (капитальный ремонт дорог и сооружений на них);

- подготовка проектной документации на строительство, реконструкцию капитальный ремонт автомобильных дорог общего пользования и искусственных сооружений на них;

- увеличение протяженности, изменение параметров автомобильных дорог общего пользования, ведущее к изменению класса и категории автомобильной дороги (строительство или реконструкция дорог и искусственных сооружений на них).

Поскольку мероприятия Программы, связанные с содержанием, ремонтом и капитальным ремонтом, носят постоянный, непрерывный характер, а мероприятия по реконструкции и строительству дорог имеют длительный производственный цикл, а финансирование мероприятий Программы зависит от возможности бюджетов всех уровней, то в пределах срока действия Программы этап реализации соответствует одному году. Задачей каждого этапа является 100-процентное содержание всей сети дорог и неувеличение показателя «Доля протяженности автомобильных дорог местного значения, не отвечающих нормативным требованиям, в общей протяженности автомобильных дорог местного значения».

Источниками финансирования мероприятий Программы являются средства бюджета Краснодарского края и бюджета Воздвиженского сельского поселения, а также внебюджетные источники. Объемы финансирования мероприятий из регионального бюджета определяются после принятия краевых программ и подлежат уточнению после

формирования краевого бюджета на соответствующий финансовый год с учетом результатов реализации мероприятий в предыдущем финансовом году.

Транспортная система сельского поселения является элементом транспортной системы региона, поэтому решение всех задач, связанных с оптимизацией транспортной инфраструктуры на территории, не может быть решено только в рамках полномочий органов местного самоуправления муниципального образования. Данные в Программе предложения по развитию транспортной инфраструктуры предполагается реализовывать с участием бюджетов всех уровней. Задачами органов местного самоуправления станут организационные мероприятия по обеспечению взаимодействия органов государственной власти и местного самоуправления, подготовка инициативных предложений для органов местного самоуправления Курганинского района и органов государственной власти Краснодарского края по развитию транспортной инфраструктуры.

При реализации программы предполагается привлечение финансирования из средств дорожного фонда.

Ресурсное обеспечение реализации муниципальной программы за счет всех источников финансирования, планируемое с учетом возможностей ее реализации, с учетом действующих расходных обязательств и необходимых дополнительных средств при эффективном взаимодействии всех участников муниципальной программы, подлежит ежегодному уточнению в рамках бюджетного цикла.

Список мероприятий на конкретном объекте детализируется после разработки проектно-сметной документации.

Стоимость мероприятий определена ориентировочно, основываясь на стоимости уже проведенных аналогичных мероприятий. Объем средств на реализацию программы указан в таблице 5.1.

Таблица 5.1

## Объем средств на реализацию программы

Наименование мероприятия	Финансовые потребности, тыс.руб.							Источники финансирования
	всего	2016 год	2017 год	2018 год	2019 год	2020 год	2021-2030 годы	
Размещение дорожных знаков на улицах населённых пунктов	1400	0	50	50	50	50	1200	МБП, МБР, ОБ, ФБ
Организация безопасных пешеходных переходов	490,00	0,00	0,00	50,00	50,00	50,00	340,00	МБП, МБР, ОБ, ФБ
Реконструкция существующих улиц и дорог поселения, усовершенствование покрытий существующих жилых улиц	114 168,00	0,00	0,00	0,00	0,00	0,00	114 168,00	МБП, МБР, ОБ, ФБ
Строительство улиц в границах территорий ст. Воздвиженской, на территориях перспективного строительства	177 034,00	0,00	0,00	0,00	0,00	0,00	177 034,00	МБП, МБР, ОБ, ФБ, ВИ
Строительство улиц в границах территорий х. Сухой Кут, на территориях перспективного строительства	214 482,84	0,00	0,00	0,00	0,00	0,00	214 482,84	МБП, МБР, ОБ, ФБ, ВИ
Строительство тротуаров	14 500,00	0,00	0,00	0,00	0,00	0,00	14 500,00	МБП, МБР, ОБ, ФБ, ВИ

Организация освещения на улицах населённых пунктов	2 420,00	0,00	0,00	120,00	100,00	100,00	2 100,00	МБП, МБР,ОБ, ФБ
Строительство АЗС	-	-	-	-	-	-	-	ВИ
Организация автостоянок около объектов обслуживания	-	-	-	-	-	-	-	ВИ
Создание инфраструктуры автосервиса	-	-	-	-	-	-	-	ВИ
Содержание автомобильных дорог общего пользования местного значения муниципального образования и искусственных сооружений на них	65 440,51	3 350	3 578	3 835	4 127	4 420	46 131	МБП, МБР,ОБ, ФБ
Всего	612 692,15	3 350,00	3 627,80	4 055,40	4 326,89	4 619,90	592 712,15	

\*ФБ – федеральный бюджет, КБ – краевой бюджет, МБП – местный бюджет Воздвиженского сельского поселения, ВИ – внебюджетные источники.

Общая потребность в капитальных вложениях по муниципальному образованию Воздвиженское сельское поселение 612 692,15 тыс.рублей, значительную долю занимают бюджетные средства.

Конкретные мероприятия Программы и объемы ее финансирования могут уточняться ежегодно при формировании проекта местного бюджета на соответствующий финансовый год.

## 6. Оценка эффективности мероприятий программы

Эффективность реализации муниципальной программы оценивается ежегодно на основе целевых показателей и индикаторов, исходя из соответствия фактических значений показателей (индикаторов) с их целевыми значениями, а также уровнем использования средств бюджета поселения, предусмотренных в целях финансирования мероприятий муниципальной программы.

Оценка эффективности реализации программы, цели (задачи) определяются по формуле:

$$E = \frac{\sum_{i=1}^n \frac{F_i}{N_i}}{n} 100\%$$

E - эффективность реализации программы, цели (задачи), процентов;

$F_i$  - фактическое значение  $i$ -го целевого показателя (индикатора), характеризующего выполнение цели (задачи), достигнутое в ходе реализации муниципальной программы (подпрограммы);

$N_i$  - плановое значение  $i$ -го целевого показателя (индикатора), характеризующего выполнение цели (задачи), предусмотренное муниципальной программой;

n - количество показателей (индикаторов), характеризующих выполнение цели (задачи) муниципальной программы.

В зависимости от полученных в результате реализации мероприятий программы значений целевых показателей (индикаторов) программы эффективность реализации программы (подпрограммы) по целям (задачам), а также в целом можно охарактеризовать по следующим уровням:

- высокий (E 95%);
- удовлетворительный (E 75%);
- неудовлетворительный (если значение эффективности реализации программы не отвечает приведенным выше уровням, эффективность ее реализации признается неудовлетворительной).

Оценка степени соответствия запланированному уровню затрат и эффективности использования средств бюджета поселения, ресурсного обеспечения программы осуществляется путем сопоставления плановых и фактических объемов финансирования основных мероприятий программы, по каждому источнику ресурсного обеспечения. Данные показатели характеризуют уровень исполнения финансирования в связи с неполным исполнением мероприятий программы в разрезе источников и направлений финансирования.

Уровень исполнения финансирования программы в целом определяется по формуле:



$$Уэф = \frac{\Phiф}{\Phiп},$$

где:

Уэф - уровень исполнения финансирования муниципальной программы за отчетный период, процентов;

Фф - фактически израсходованный объем средств, направленный на реализацию мероприятий муниципальной программы, тыс. рублей;

Фп - плановый объем средств на соответствующий отчетный период, тыс.рублей.

Уровень исполнения финансирования представляется целесообразным охарактеризовать следующим образом:

- высокий (Уэф 95%);
- удовлетворительный (Уэф 75%);
- неудовлетворительный (если процент освоения средств не отвечает приведенным выше уровням, уровень исполнения финансирования признается неудовлетворительным).

## **7. Предложения по совершенствованию обеспечения деятельности в сфере транспортного обслуживания населения**

Муниципальным заказчиком Программы и ответственным за ее реализацию является Администрация Воздвиженского сельского поселения.

Реализация Программы осуществляется на основе:

1) муниципальных контрактов, заключенных в соответствии с законодательством о размещении заказов на поставки товаров, выполнения работ, оказания услуг для государственных и муниципальных нужд в соответствии с Федеральным законом от 05.04.2013 № 44-ФЗ "О контрактной системе в сфере закупок товаров, работ, услуг для обеспечения государственных и муниципальных нужд";

2) условий, порядка и правил, утвержденных федеральными, областными и муниципальными нормативными правовыми актами.

Реализация муниципальной программы осуществляется в соответствии с планом реализации муниципальной программы, разрабатываемым на очередной финансовый год и содержащим перечень значимых контрольных событий муниципальной программы с указанием их сроков и ожидаемых результатов.

План реализации муниципальной программы составляется ответственным исполнителем с участниками муниципальной программы и утверждается постановлением Администрации Воздвиженского сельского поселения, курирующим данное направление ежегодно, не позднее 01 декабря текущего финансового года.

Участники муниципальной программы ежегодно не позднее 15 июля текущего финансового года представляют в сектор по вопросам муниципального предложения по включению в план реализации муниципальной программы.

Внесение изменений в план реализации муниципальной программы, не влияющих на параметры муниципальной программы, план с учетом изменений утверждается не позднее 5 рабочих дней со дня принятия решения о внесении изменений.

Ответственный исполнитель:

– обеспечивает разработку муниципальной программы и утверждение в установленном порядке проекта постановления Администрации Воздвиженского сельского поселения об утверждении муниципальной программы;

– формирует в соответствии с методическими рекомендациями структуру муниципальной программы, а также перечень участников муниципальной программы;

– организует реализацию муниципальной программы, вносит предложения Главе Воздвиженского сельского поселения об изменениях муниципальной программы и несет ответственность за достижение целевых индикаторов и показателей муниципальной программы, а также конечных результатов ее реализации;

– подготавливает отчеты об исполнении плана реализации муниципальной программы (с учетом информации, представленной участниками муниципальной

программы);

- подготавливает отчет о реализации муниципальной программы по итогам года, согласовывает и утверждает проект постановления Администрации Воздвиженского сельского поселения об утверждении отчета в соответствии с Регламентом Администрации Воздвиженского сельского поселения.

Участник муниципальной программы:

- осуществляет реализацию мероприятий подпрограммы, входящих в состав муниципальной программы, в рамках своей компетенции;

- представляет ответственному исполнителю (соисполнителю) предложения при разработке муниципальной программы в части мероприятий подпрограммы, входящих в состав муниципальной программы, в реализации которых предполагается его участие;

- представляет ответственному исполнителю информацию, необходимую для подготовки ответов на запросы соответствующих организаций;

- представляет ответственному исполнителю информацию, необходимую для подготовки отчетов об исполнении плана реализации и отчета о реализации муниципальной программы по итогам года в срок до 15 января года, следующего за отчетным.

Администрация муниципального образования как участник муниципальной программы представляет в Администрацию Курганинского района:

- ежемесячный отчет о получении и использовании выделенных межбюджетных трансфертов за счет субсидий для софинансирования расходных обязательств, возникающих при выполнении полномочий органов местного самоуправления по вопросам местного значения на каждое первое число месяца, следующего за отчетным периодом;

- ежемесячный отчет о выделении и использовании средств местного бюджета выделенных на строительство, реконструкцию, капитальный ремонт, включая разработку проектно-сметной документации на каждое первое число месяца, следующего за отчетным периодом;

- ежеквартальные отчеты: о ходе выполнения работ по объектам строительства, реконструкции, капитального ремонта, находящиеся в муниципальной собственности, с указанием денежных и натуральных величин до 3 числа месяца, следующего за отчетным периодом;

- ежегодный отчет о достижении показателей эффективности в срок до 15 января года, следующего за отчетным.

Муниципальный заказчик Программы с учетом выделяемых на реализацию программы финансовых средств ежегодно уточняет целевые показатели и затраты по

программным мероприятиям, механизм реализации Программы, состав исполнителей в информации о результатах и основных направлениях деятельности получателей средств бюджета Воздвиженского сельского поселения в установленном порядке.

Муниципальный заказчик Программы направляет:

- ежегодно в Администрацию Воздвиженского сельского поселения (далее – Администрация) предоставляется отчет о реализации муниципальной программы за год (далее – годовой отчет) в соответствии с Порядком разработки, реализации и оценки эффективности муниципальных программ Воздвиженского сельского поселения (далее – Порядок);

- ежегодно в сроки, установленные Порядком и сроками разработки прогноза социально-экономического развития Воздвиженского сельского поселения, составления проекта бюджета Воздвиженского сельского поселения на плановый период, в раздел – отчеты о ходе работ по Программе, а также об эффективности использования финансовых средств.

В случае несоответствия результатов выполнения Программы целям и задачам, а также невыполнения показателей результативности, утвержденной Программой, муниципальный заказчик готовит предложения о корректировке сроков реализации Программы и перечня программных мероприятий, согласует предложения с комиссией Администрации Воздвиженского сельского поселения по рассмотрению и согласованию показателей результативности деятельности Администрации Воздвиженского сельского поселения (далее - комиссия Администрации Воздвиженского сельского поселения).

В случае поддержки комиссией Администрации Воздвиженского сельского поселения предложения о приостановлении либо прекращении реализации действующей Программы муниципальный заказчик вносит соответствующий проект постановления Администрации Воздвиженского сельского поселения в соответствии с регламентом Администрации Воздвиженского сельского поселения.

По Программе, срок реализации которой завершается в отчетном году, Администрация Воздвиженского сельского поселения, муниципальный заказчик, подготавливает и представляет отчет о ходе работ по Программе и эффективности использования финансовых средств за весь период ее реализации на рассмотрение комиссии Администрации Воздвиженского сельского поселения.

Отчеты о ходе работ по Программе по результатам за год и за весь период действия Программы подготавливает Администрация Воздвиженского сельского поселения, муниципальный заказчик, и вносит соответствующий проект постановления Администрации Воздвиженского сельского поселения в соответствии с Регламентом Администрации Воздвиженского сельского поселения.

Отчеты о ходе работ по Программе по результатам за год и весь период действия Программы подлежат утверждению постановлением Администрации Воздвиженского сельского поселения не позднее одного месяца до дня внесения отчета об исполнении бюджета Воздвиженского сельского поселения в Совет Воздвиженского сельского

поселения.

Муниципальный заказчик Программы выполняет свои функции во взаимодействии с заинтересованными органами государственной власти Российской Федерации и органами исполнительной власти Краснодарского края.

Отбор организаций, исполнителей Программы, осуществляется в соответствии с законодательством Российской Федерации о закупках для муниципальных нужд.